

Krótki przewodnik DC-A11

⚠ Ważne

- ✘ Proszę aktywować gwarancję poprzez stronę internetową www.MyLumens.com/reg
- ✘ Aby pobrać najnowszą wersję krótkiego podręcznika, instrukcji użytkownika w wersji wielojęzycznej, oprogramowania, sterowników itd. odwiedź stronę LumensTM pod adresem www.MyLumens.com/goto.htm
- ✘ Aby instalacja zakończyła się sukcesem, proszę upewnić się, iż podążasz za każdym z następujących kroków.

1. Przewodnik instalacji oprogramowania

1.1 Wymagania Systemowe

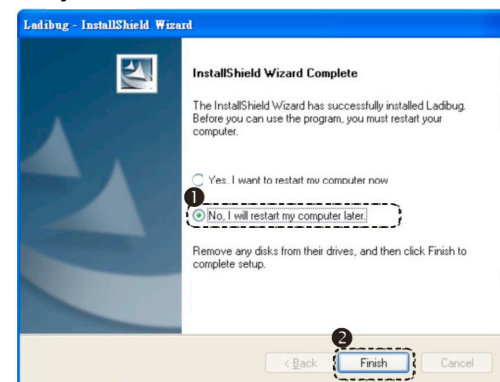
Windows XP	Windows Vista / Windows 7 / 8	MAC OS X 10.4 / 10.5 / 10.6 / 10.7 / 10.8
<ul style="list-style-type: none">• Min CPU: P4 2,8 GHz• Min Pamięć: 512 MB• Kompatybilny z Direct X 9• Min Rozdzielczość: 1024 x 768• Min miejsce na dysku 100 MB• Windows XP SP2 lub wyższy	<ul style="list-style-type: none">• Min CPU: P4 2,8 GHz• Min Pamięć: 1 GB (32-bit)/ 2 GB (64-bit)• Kompatybilny z Direct X 9• Min Rozdzielczość: 1024 x 768• Min miejsce na dysku 100 MB	<ul style="list-style-type: none">• Min CPU: PowerPC G4 866 MHz lub Intel Pentium[®] 1,83 GHz Intel Core 2 Duo• Min Pamięć: 512 MB• Min Rozdzielczość: 1024 x 768• Monitor wyświetlający 24 bitowy kolor• Min miejsce na dysku 1 GB• Min QuickTime 7.4.5

➔ Windows XP / Vista / 7

1.2 Instalowanie LadibugTM/Podium ViewTM

1. Pobierz **LadibugTM/Podium ViewTM** ze strony internetowej LumensTM.
2. Kliknij w plik **EXE** po pobraniu i dekompresji pliku.
3. Proszę podążać za instrukcjami, następnie wcisnąć **[Next]**.
4. Wciśnij **[Yes]**, aby utworzyć skrót **LadibugTM** na pulpicie.
5. Kliknij **[NO]**, następnie wciśnij **[Finish]** aby anulować restartowanie. (Odnies się do rys.1)
[UWAGA: Proszę restartować komputer tylko pod warunkiem, iż instalacja Wireless LAN Utility została zakończona.]

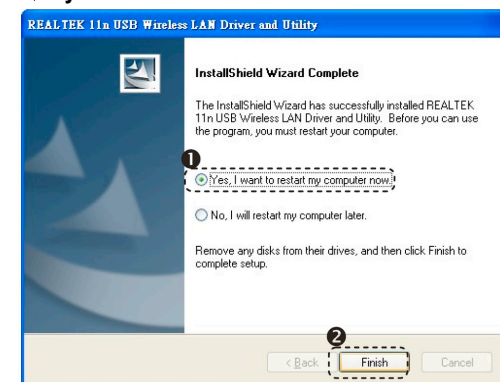
▼Rys. 1



1.3 Instalowanie Wireless LAN Utility

1. Pobierz **Wireless LAN Utility** ze strony internetowej LumensTM.
2. Kliknij w plik **EXE** po pobraniu i dekompresji pliku.
3. Wybierz język.
4. Proszę podążać za instrukcjami, następnie wcisnąć **[Next]**.
5. Proszę kliknąć klawisz **[Finish]**, aby zrestartować komputer. (Odnies się do rys.2)

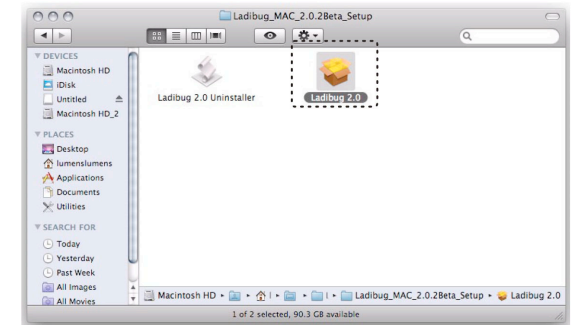
▼Rys. 2



➔ MAC

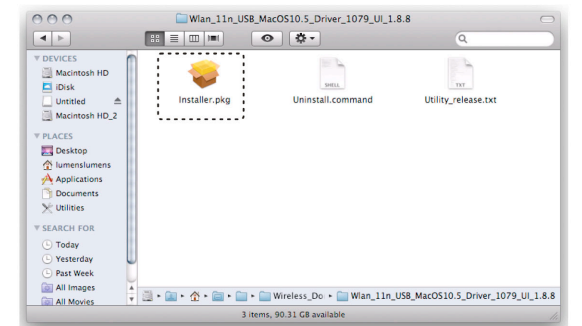
1.4 Instalowanie LadibugTM/Podium ViewTM

1. Pobierz **LadibugTM/Podium ViewTM** ze strony internetowej LumensTM.
2. Kliknij ikony **LadibugTM/Podium ViewTM** dla instalacji po dekompresji i pobraniu pliku.
3. Proszę podążać za instrukcjami, następnie wcisnąć **[Next]**.
4. Wprowadź swój numer identyfikacyjny oraz hasło a następnie wciśnij ikonę **[OK]**.
5. Wciśnij ikonę **[Restart]** aby zakończyć proces instalacji.

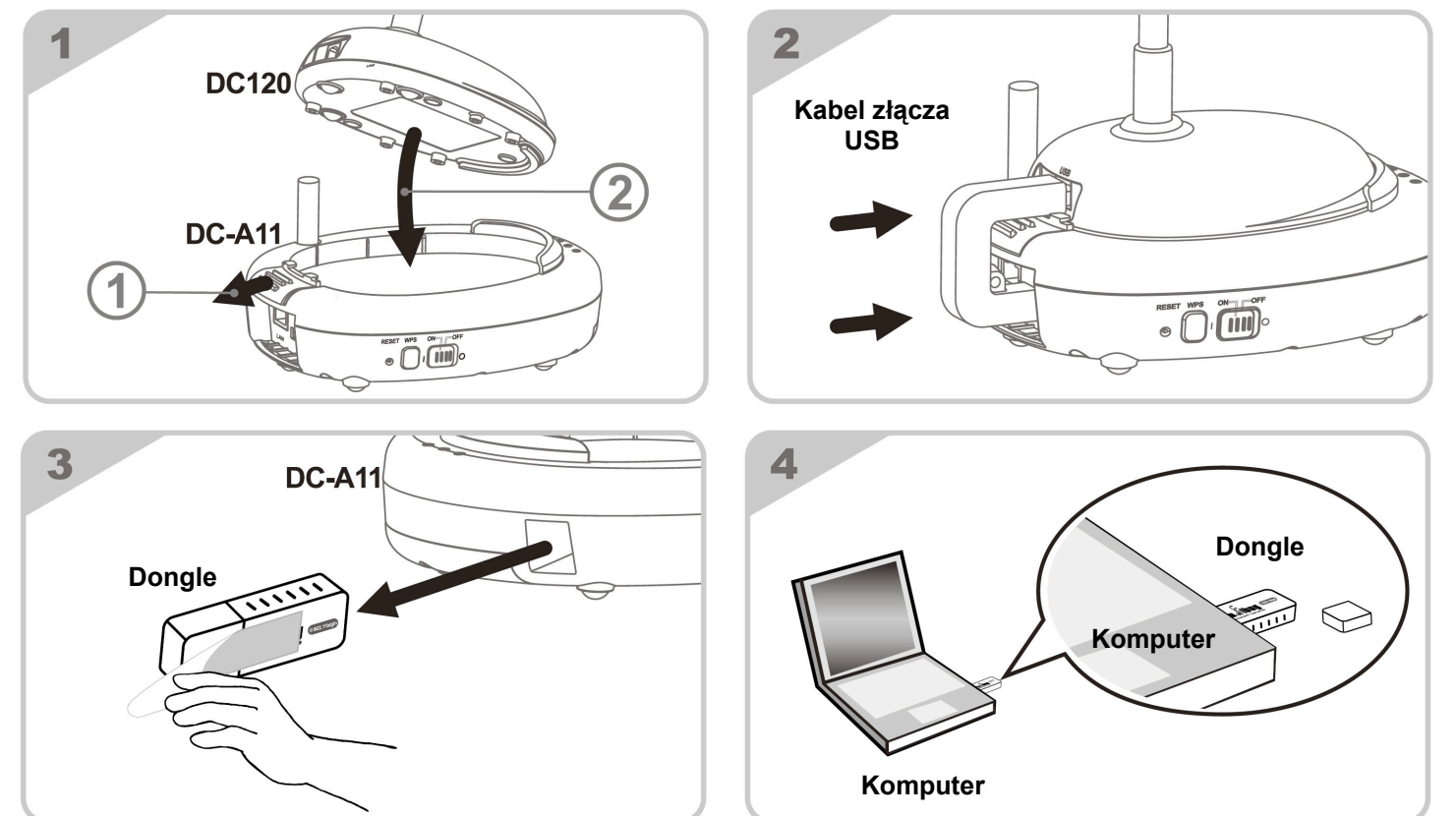


1.5 Instalowanie Wireless LAN Utility

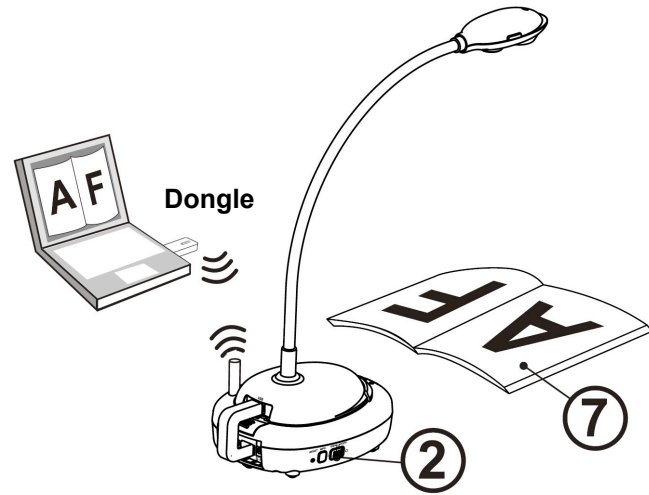
1. Pobierz **Wireless LAN Utility** ze strony internetowej LumensTM.
2. Kliknij ikonę **Wireless LAN Utility** dla instalacji po dekompresji i pobraniu pliku.
3. Wciśnij ikonę Instalera, otwórz kreator instalacyjny, oraz uruchom proces instalacji poprzez podążanie za następującymi informacjami widniejącymi na ekranie.
4. Wybierz język i wciśnij **[Continue]**.
5. Zaakceptuj umowę licencyjną oprogramowania poprzez kliknięcie w ikonę **[I Agree]**.
6. Wprowadź użytkownika i hasło, a następnie naciśnij **[OK]**.
7. Wciśnij ikonę **[Restart]** aby zakończyć proces instalacji.



2. Instalacja



3. Rozpoczęcie użycia



- ① Przed pierwszym użyciem, naładuj jednostkę co najmniej przez 3 godziny.
- ② Włącz moc na [ON]. (Uwaga: Gdy jednostka zostanie naładowana w pełni, światło wskaźnika zapali się na niebiesko.)
- ③ Aby rozpocząć połączenie, proszę zapoznać się z [Sekcją 4.1 Połączenie automatyczne](#).
- ④ Zmodyfikuj SSID przed pierwszym użyciem. Proszę zapoznać się z [4.2 Zmiana SSID](#).
- ⑤ Kliknij podwójnie [Ladibug] lub [Podium View] , aby aktywować oprogramowanie.
- ⑥ Wskaż kursorem w ikony [Ladibug] lub [Podium View] a wyskoczy menu funkcyjne.
- ⑦ Umieść obiekt, który ma zostać wyświetlony pod aparatem.
- ⑧ Wciśnij [Preview] aby wyświetlić obraz na żywo. Przed pierwszym użyciem, proszę wykonać następujące ustawienia.
 - a. Alarm bezpieczeństwa Windows: Proszę wciśnąć [Unblock].
 - b. Ustaw częstotliwość PRĄDU według instrukcji na ekranie. Po zakończeniu ustawień wyświetli się obraz na żywo.

※ Czarny ekran może pojawić się, gdy używasz [Preview] w Ladibug lub Podium, z powodu ustawień firewall, zapoznaj się z [Instrukcją obsługi DC-A11 6.2 Zmiana ustawień firewall](#).

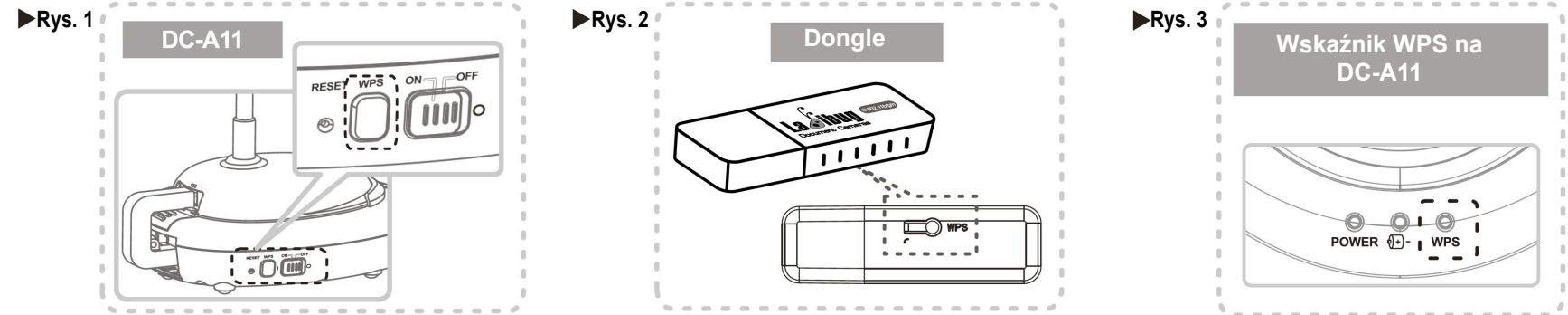
- ⑨ Kliknij [AUTO TUNE] aby dostosować obraz.

※ Dla szczegółowych informacji dotyczących użytkownika DC-A11/DC120/PC120, proszę zapoznać się z [Instrukcją obsługi DC-A11](#)/[Instrukcją obsługi DC120](#)/[Instrukcją obsługi PC120](#).

4. Rozpocznij bezprzewodowe połączenie sieciowe

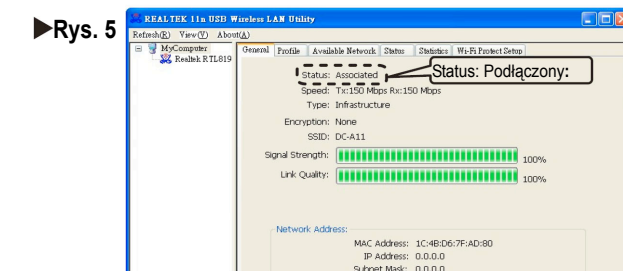
4.1 Autowykrywanie

1. Naciśnij przycisk **WPS** na swoim **DC-A11**. (Zobacz **Rys. 1**)
 2. Naciśnij i przytrzymaj przycisk **WPS** na swoim dongle przez 30 sekund. (Zobacz **Rys. 2**)
- Uwaga: Wskaźnik **WPS** na twoim **DC-A11** zamigota najpierw na czerwono i zmieni się na niebieski po dokonaniu połączenia. (Odnies się do **rys.3**)



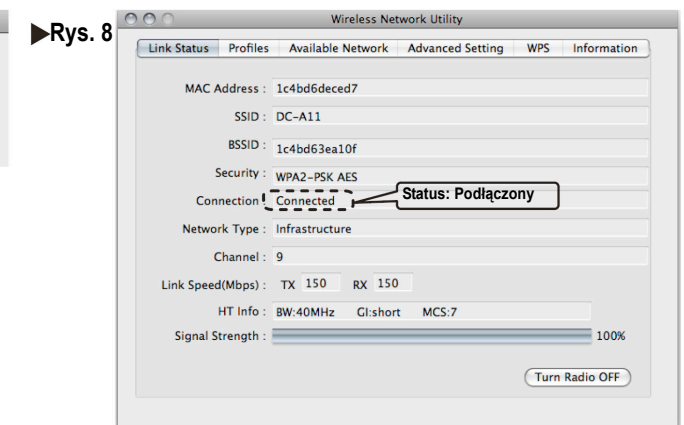
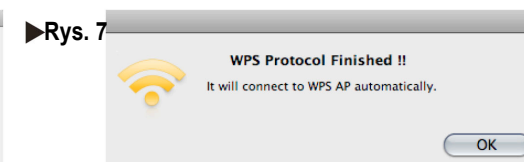
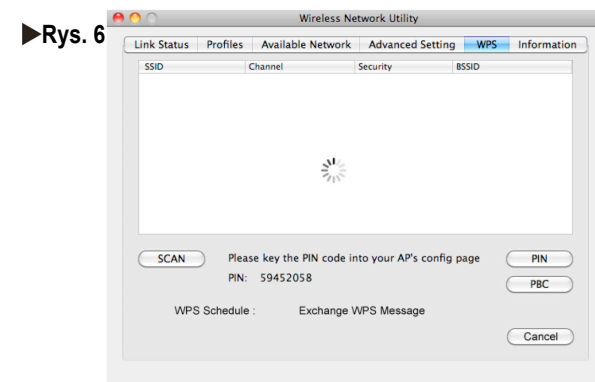
► Dla użytkowników PC:

3. Połączenie rozpoczyna się gdy wyświetli się ekran jak na **rys. 4**. Po zamknięciu okna, połączenie się zakończy.
4. Podwójnie kliknij w ikonę Bezprowodowej usługi LAN. (Ekran wskazujący udane połączenie pokazany został na **rys.5**)



► Dla użytkowników MAC:

3. Połączenie rozpoczyna się gdy wyświetli się **rys. 7**. Wciśnij przycisk [OK] na **rys. 7** aby zakończyć połączenie.
4. Zobacz **rys. 8** dla wskaźnika udanego połączenia.



4.2 Zmiana SSID

1. Otwórz wyszukiwarkę stron internetowych Internet Explorer, i otwórz adres **[192.168.2.1]** (domyślnie).
2. Wprowadź Login **[Admin]** i wprowadź hasło domyślne **[Admin]**, po czym kliknij **[Login]**.
3. Wprowadź stronę **[Basic]** i wprowadzić nowe **[SSID]** (Odnies się do **rys.9**).
4. Kliknij **[Apply]** aby zastosować zmiany, następnie nawiąż ponownie połączenie zgodnie z krokami w [4.1 Połączenie automatyczne](#).

